

Mansikkapunkin torjunta *Amblyseius*-petopunkeilla

Biotus-tietokortti:
kasvintuhoojat ja torjuntaeliöt (2)

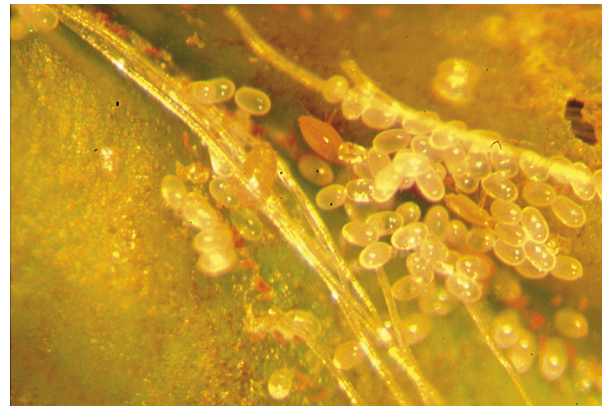
Mansikkapunkit voi torjua petopunkeilla niin luomukuin tavanomaisillakin viljelmillä. Jälkimmäisessä tulee kiinnittää erityistä huomioita käytettyjen torjunta-aineiden varoaikoihin petopunkkeja levitettäessä. Petopunkkien levitys on yllättävän helppoa ja nopeata.

Mansikkapunkkinaaras on 0,25 mm pitkä, litteäsoikea, kiiltävä, vaalean ruskehtava ja lähes karvaton. Punkit voi erottaa luupilla, mutta ei paljain silmin. Oireet on helpompi havaita kuin itse tuholainen: nuorien lehtien väri muuttuu hieman ruskehtavaksi, lehtiruodit lyhenevät ja ovat tavanomaista karvaisempia. Saastunnan edetessä kasvi muuttuu kitukasvuiseksi.

Mansikkapunkki heikentää mansikkakasvuston sadontuottokykyä ja siten vähentää viljelyn kannattavuutta. Elo-syyskuussa ylisuureksi kasvanut mansikkapunkkikanta vaarantaa seuraavan sadon kukka-aiheiden kehittymisen ja sitä kautta vaikuttaa suoraan tulevan kauden satoon.



Tuomo Tuovinen



Tuomo Tuovinen



Jarmo Holopainen

Mansikkapunkin torjunnassa käytetään **ripsäispetopunkkia** (*Amblyseius cucumeris*) sekä **A. barkeri-petopunkkia**. Yleinen suositus on 1–2 miljoonaa petopunkkia hehtaarille. Pedot levitetään kukinnan aikoihin, tai torjunta-aineiden varoaikojen umpeuduttua. Parhaat tulokset saadaan kun levitykset toteutetaan kahdessa osassa.

Petopunkkien levityksessä käytetään usein ns. ”pullolaitetta”. Kepin alapäähän nidotaan tai teipataan pullo (1,5 l) pohjapuoli ylöspäin, pohja leikataan pois. Pullo täytetään pohjan kautta. Korkki otetaan pois ja pulloa ravistetaan mansikkarivin päällä. Kantoaine petoineen valuu ulos pullosta suoraan mansikkakasvuston päälle. Aikaa kuluu levittäjästä riippuen 1–2 tuntia/hehtaari.

Suurempia aloja varten tarvitaan menetelmä, jolla saadaan useampi rivi käsiteltyä kerralla. Kehitystyö on käynnissä.



Sanna Kauppinen

Biotus Oy, Tiilenlyöjänkatu 5, 30100 Forssa
puhelin 03 438 3195, 040 570 3536
info@biotus.fi, www.biotus.fi

biotus